

Veuillez lire le Guide d'Installation et le Guide de l'Utilisateur du produit avant utilisation.



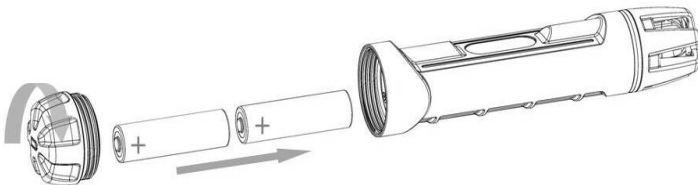
CE PRODUIT EST DESTINE A ALERTE L'UTILISATEUR DES CONDITIONS DE DANGER PROBABLES. IL NE S'AGIT PAS D'UN EQUIPEMENT DE PROTECTION INDIVIDUELLE NI D'UN EQUIPEMENT DE SAUVETAGE. TOUS LES UTILISATEURS DOIVENT ETRE PARFAITEMENT FORMES AU BON FONCTIONNEMENT DE L'AT-100 AVANT LEUR UTILISATION. CELA INCLUT LA LECTURE ET LA COMPREHENSION COMPLETE DE TOUTES LES INSTRUCTIONS ET AVERTISSEMENTS ENONCES DANS LE GUIDE D'INSTALLATION ET DANS LE GUIDE DE L'UTILISATEUR.

1. Avant la Première Utilisation

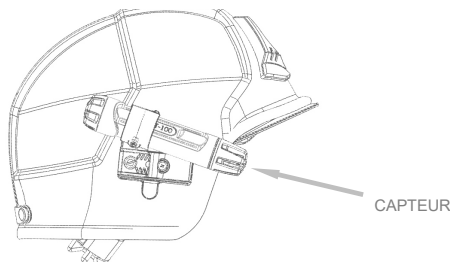
Installez le logiciel de contrôle sur votre PC (voir sections 6 et 7 ci-dessous). Connectez votre AT-100 à l'ordinateur via un câble USB (voir section 5) et lancez le logiciel de contrôle. Après quelques secondes, le logiciel mettra automatiquement à jour l'horloge de l'AT-100 avec le fuseau horaire et les paramètres de votre ordinateur. Lorsque vous avez terminé, débranchez le câble USB et installez immédiatement les piles pour vous assurer que l'horloge reste synchronisée.

2. Installation des Piles

L'AT-100 est alimenté par deux piles alcalines AA. Vous pouvez utiliser n'importe quelle marque. Toutefois, pour optimiser les performances de votre AT100 DMS, utilisez l'utilisation de 'Duracell Ultra Plus' ou un équivalent. Assurez-vous de la bonne insertion des piles comme indiqué. Une fois les piles insérées, vissez le capuchon. Après initialisation (séquence de LED) et auto-test (LED alternées suivies de vibrations), l'AT-100 démarre automatiquement en mode veille (LED de fin de capteur clignotant vert / jaune / rouge pour indiquer l'état des piles- remplacer lorsque la couleur est rouge).



3. Montage de l'AT-100



L'AT-100 peut être monté sur le casque de sécurité à l'aide du support universel.

Lors du montage de l'AT-100, assurez-vous que le capteur est orienté vers l'avant.

4. Alarmes et indicateurs

L'AT-100 reste en mode veille aux températures ambiantes. Lorsque la température atteint le seuil actif prédéfini, le produit commence automatiquement à enregistrer les données environnementales. Dans cet état, l'AT-100 déclenchera des alarmes à 3 niveaux définis par l'utilisateur (voir Configuration du logiciel). Lorsque la température de l'environnement tombe en dessous du seuil actif, l'AT-100 repasse automatiquement en mode veille.

Les états d'alarme sont **visuels** (voyants LED) et **sensoriels** (vibrations).

Mode veille : **LED clignotante Vert/Jaune/Rouge** (remarque : lorsque le voyant situé sur la partie de l'extrémité du capteur clignote en rouge – les batteries doivent être remplacées)

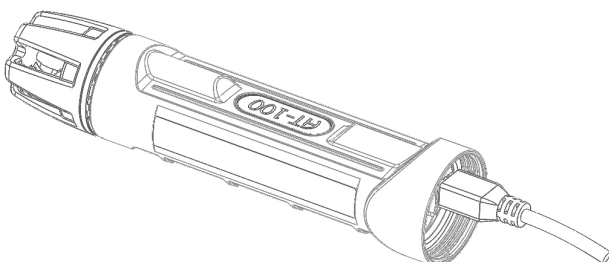
Mode Actif : **LEDs clignotantes VERTE**

Niveau 1 Etat d'alarme : **LEDs clignotantes JAUNE**

Niveau 2 Etat d'alarme : **LEDs clignotantes ROUGE**

5. Connection du câble USB

Retirez le capuchon du compartiment des piles et connectez le câble USB comme indiqué ci-dessous.

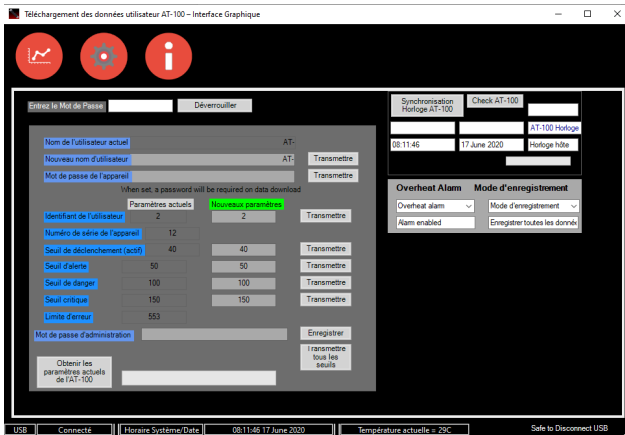


6. Téléchargement et installation du logiciel de contrôle

Le logiciel de contrôle AT-100 est téléchargeable à partir du site Web de DMS à l'adresse: www.dmsys.co.uk
 Pour l'installation du logiciel, veuillez suivre les instructions à l'écran.

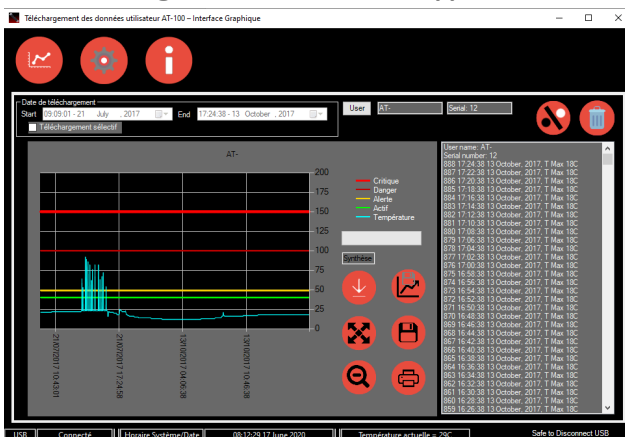
7. Logiciel utilisateur (pour PC)

7a. Réglages



Une fois le mot de passe saisi (reportez-vous à l'administrateur de votre périphérique pour connaître le mot de passe), cette page lit automatiquement tous les paramètres actuels stockés dans la mémoire du périphérique. Tous les paramètres de l'appareil peuvent être définis et chargés dans la mémoire de l'appareil à l'aide des zones «New Settings» (Nouveaux Paramètres) et «Send » (Envoyer), L'heure et la date utilisées par l'appareil sont automatiquement alignées sur l'horloge système de votre ordinateur. Assurez-vous qu'elle est correctement réglée.

7b. Téléchargement de données et rapports :



Sur cette page, l'utilisateur peut télécharger les données stockées à partir de l'appareil. L'utilisateur a également la possibilité de zoomer sur une zone d'intérêt en cliquant sur le graphique et en la faisant glisser pour mettre la zone en surbrillance. Une fois les données requises téléchargées, l'utilisateur peut enregistrer les données de graphique et de texte à l'aide des boutons Enregistrer. Il est également possible d'imprimer les données si une copie papier est requise.

8. Informations sur le recyclage conformément aux directives DEEE et de la batterie (Union Européenne uniquement).

Le produit est marqué avec la directive DEEE. Il indique qu'à la fin de la durée de vie du produit/de la pile, vous devez le jeter séparément dans un point de collecte approprié. Ne le placez pas dans le flux normal des déchets domestiques.

